

Небојша С. ГАЦИЋ

## ТРАДИЦИОНАЛНА СЕОСКА АРХИТЕКТУРА У СРЕДАЧКОЈ ЖУПИ

**Кључне речи:** *Средачка жупа, кућа,  
традиционална архитектура, село, печалбарење*



1. Карта Средачке жупе са сеоским насељима



1. Шар-планина

**Апстракт:** *Средачка жупа је богата културним и градитељским наслеђем из скоро свих периода људске цивилизације, расутих у њеним привлачнијим природним амбијентима, али и сачуваном сеоском архитектуром. Али док је у архитектури градова на њеном потесу видљив утицај Оријента, дотле је архитектура сеоских насеља изворна, оргинална. Средачка жупа је због тога, може се рећи прави архитектонски и етнолошки парк, који до данас чува историјске, националне и уметничке вредности.*

*Народно неимарство у селима ове жупе достиже свој врхунац на размеђу XIX и XX века, у време појаве печалбарења, а самим тим и његов утицај на њу. Дубље проучавање ове појаве потврдило би да је архитектура у селима Шар-планине резултат аутохтоних градитељских одлика средине у којој је настала, али је у себи при-*

*мала и елементе утицаја које су са собом доносили градитељи-печалбари са стране. Верујем да ће овај рад допринети потпунијем сагледавању одлика саме архитектуре али и да ће наћи примену у неким даљим истраживањима, и у пракси, у поступку заштите, валоризације и ревитализације те аутохтоне архитектуре.*

### УВОД

Средачка жупа се налази на крајњем југу Републике Србије, неколико километара источно од Призрена. Налази се у средишњем делу планинских масива (Шар-планина и Жар-планина) који раздваја Р. Македонију на југу и Р. Србију на северу.

Ова жупа је настањена још у неолиту. Њена историја богата је у читавом свом дугом континуитету и може се пратити кроз више историјских



2. Рурални амбијент села Средска

раздобља. Села ове жупе осим географских, архитектонских фактора карактерише и једна етничка особеност. Поред православних Срба, у њему препознајемо особине још једне етничке заједнице – то су Торбеши који своје порекло воде од средњовековног српског становништва.<sup>1</sup> Ова стара насеља у којима се налазе цркве и изузетне амбијенталне целине са старим печалбарским кућама, плевњама, амбарима, кошарама, мандрама, бачијама и збориштима чине јединствену и непоновљиву целину на читавом простору наше земље Србије а и шире на простору Балкана.

У првом реду, простор Шар-планине а самим тим и Средачке жупе је значајан са аспекта историјског, културног и етничког идентитета становништва и његових насеља која су до сада недовољно проучена. Друго, ова наша планинска област је вековима била права заштита одбеглом (из суседних области) и месном становништву у немирним временима док је један број мештана крајем XIX века из ње, у потрази за послом, одлазио у печалбу у суседне европске земље и на америчке континенте.

### ВРЕМЕНСКИ КОНТЕКСТ НАСТАНКА АРХИТЕКТУРЕ И ПЕЧАЛБАРЕЊА

Најстарији помен о Средачкој жупи је везан за хрисовуљу краља Драгутина из 1276-81. године,

<sup>1</sup> Данас Бошњаци или Муслимани.

којом се манастиру Хиландару даје село Локвица, које и данас постоји.<sup>2</sup> Материјални остаци из средњовековног периода српске државе и њено историјско трајање, оставили су дубок траг и на руралну средину у овој жупи. На то је, пре свега, утицала чињеница да се Призрен, као царска престоница, налази у непосредној близини самог села, а на развој архитектуре и касније професионално одређење народа овога села да се бави зидарским пословима, који ће бити пресудни и битан елемент у његовом самоодржању током петовековног турског ропства, утицало је и учешће сељана, али и целе Средачке жупе, на изградњи манастира Св. Арханђела (1348-1352), задужбине цара Душана.<sup>3</sup>

Један од главних средњовековних царских путева, тзв. Лисински пут, повезивао је Призрен са Скопљем и пролазио је средином Средачке жупе.<sup>4</sup> У турском попису Призренског санџака из 1571. године помињу се сва села ове жупе као и цркве.<sup>5</sup> Из овог опширног пописа можемо да видимо шта

<sup>2</sup> Богдановић, Димитрије: *Косово у повељама Српских владара*, Бесједа и Арс либри, Бања Лука, Београд, (2000).

<sup>3</sup> Ненадовић, Слободан: *Душанова задужбина манастир св. Арханђели код Призрена*, САНУ; Споменик СХVI, Београд, 1966.

<sup>4</sup> Шкриванић, Гавро: *Путеви у средњовековној Србији*, Туристичка штампа, Београд, 1974.

<sup>5</sup> Катић, Татјана: *Опширни попис Призренског*



3. Средачка жупа, Драјчићи, панорама села

је и колико село давало турској управи на име пореза, као и да су основна занимања његових житеља била сточарство и земљорадња. Из пописа, такође, јасно видимо да је у овом периоду целокупно становништво било хришћанско. Доминантно занимање становништва до средине XIX века било је сточарство. У залеђини саме жупе налазе се површине под пашњацима које припадају Ошљаку и Шар-планини и представљају велико богатство које је имало пресудан економски утицај на развој овог сеоског насеља. И поред тога што су у атарима села постојали повољни услови за развој сточарства у њима се још од средњег века, доста развијено грађевинско печалбарство, које се у почетку почело развијати као обавеза села у жупи да када затреба учествују у обнови града цара Душана<sup>6</sup> Оно је опстало и током петовековног турског ропства, да би у првој половини XIX века, одиграло изузетно важну улогу у процесу руралног развоја свих села ове жупе. У том периоду долази до повећања броја становника, као резултат миграторно-етничког прегруписавања становништва на простору читаве Шар-планине. Пошто је Средачка жупа било, у то време, вели-

ка православна оаза, она је по инерцији привлачила и интегрисала бројне отатке нашег народа са простора Горе, Опоља, Корише и западне Македоније.<sup>7</sup> Становништво је бројчано порасло, а сточарство је, услед анархије и честих упада банди из области Љума, која се налази у Албанији, почело да стагнира и да опада.<sup>8</sup> Тада, у првој половини XIX века, печалбарство се почело нагло развијати и постало је и остало доминантна појава у целој жупи до данашњих дана. На печалбу су обично одлазиле „бошкачке“ дружине предвођене „капел-мајсторима“,<sup>9</sup> и оне су биле специјализоване за поједине грађевинске послове од зидања до декоративних радова. Печалбари су одлазили у румунске и бугарске градове: Букурешт, Брашов и Синају. На печалбу крајем XIX века, одлазило се и у прекоокеанске земље: Уругвај, Аргентину у прво време, а касније (након 1912. године) и Сједињене Америчке Државе. Зарада печалбара у наведеним америчким државама је била много већа него у Румунији и Бугарској, јер је њихова економска, па тиме и платежна, моћ знатно опала због Балканских и Првог светског рата. Економска миграција, као разарајући процес, у потпуности ће довести до исељавања свог српског становништва из овог

санџака из 1571. године, Историјски институт, Посебна издања, књига 58. Београд, 2010

<sup>6</sup> Новаковић, Стојан: *Народ и земља у старој српској држави*, Издање Завода за уџбенике и наставна средства, књ.1, Београд, 2002.

<sup>7</sup> Пример породице Стећи који воде порекло од Биначке Мораве - Скопска Црна Гора.

<sup>8</sup> Цвијић, Јован: наведено дело

<sup>9</sup> Главни мајстор или „Устибаша“



4. Средска, заселак Пејчићи, прозор на старој кући Гаџића (Гаџовци), ехо Медитерана



5. Плањане, Симова и Лукова кућа (Стећи), просторна материјализација

села. Тај процес биће присутан и у новије време, након завршетка рата на Косову 1999. године, и код „торбешке“ словенске заједнице која мигрира у земље Европске уније.

#### СЕОСКА НАСЕЉА И МААЛЕ (махале)

Средачка жупа карактеристична је по стешњеној руралној структури насеља, насталом из потребе за рационалним коришћењем земљишта, рељефа, заједничке одбране, коришћења земље за обраду, патријархалног живота становништва у задругама и због турског закона по коме су се: *нове куће могле подизати само на месту већ постојећих кућа и њихове окућнице, а никако нису се могле подизати на слободној земљи.* То је по мени главни разлог зашто су сва села на подручју Средачке жупе збијене урбане структуре.<sup>10</sup> Осим села Средска, сва остала села у Средачкој жупи припадају, у морфолошком погледу, збијеном махалском типу. Са деловима (засеоцима), на међусобном растојању и до 1500 м, поменуто село се издваја као једино насеље разбијеног типа у жупи.<sup>11</sup> У зависности од величине, села су у Средачкој жупи подељена на неколико маала. Маале имају свој маалске центре (проширења) најчешће са маалском чесмом, дрветом или клупом за седење. Називи за маало најчешће се повезују са

<sup>10</sup> Гаџић С. Небојша, *Аграрни односи и привредне одлике Средачке жупе*, Семинарски рад, Београд 2004, стр. 8.

<sup>11</sup> Група аутора, *Шарпланинске жупе Гора, Ополје и Средска*, Антропогеографско-Етнолошке..., Посебна издања ГИ САНУ, књ. 40/2, Београд 1995. стр. 322.

родовским презименима «кабиља»,<sup>12</sup> оних родова који су основали маале и где живе њихови потомци, као на пример: Стећи, Калинчићи, Мандушовци, Грнчаровци и други; по старости њиховог формирања: старо, ново, по положају: горње маало, доње маало; по етничком саставу становништва које чини маало: српско или торбешко.

#### ТИПОЛОШКИ РАЗВОЈ

Становништво у селима Средачке жупе под изразом “кућа” подразумева одвојену стамбену и привредну јединицу без обзира у каквим условима укућани живе. Ако се води посебно домаћинство и станује у најпримитивнијој згради, то се назива кућа. Осим тога, кућа је просторија у којој гори огањ или ватра и у коју се улази или непосредно споља из трема или “преткуће”.<sup>13</sup> И на крају кућа је читаво имање једног домаћинства. Данас је тешко установити каква су била најстарија људска станишта у овој области. О томе немамо ни писаних ни материјалних података. Међутим, неке примитивне грађевине, попут бачила или колиба које се подижу на брзу руку, а у којима се понекад станује из нужде (после неке елементарне непо-

<sup>12</sup> КАБИЉЕ - У патријархалном друштву као што је било ово у Средачкој жупи, представља заједницу коју чини више родова. Односно родбина од петог колена па надаље. Ова реч је наведена у речнику као турска, међутим она представља архаизам који значи „какви смо били“ - од кога потичемо. Навод од стране аутора овога рада. *Речник Српскохрватског књижевног језика*, САНУ, књ. 9, Београд 1975. стр. 25.

<sup>13</sup> Рибар Милорад, *Сеоско становање централне Србије*, Архитектонски факултет у Београду 1995, стр. 44.



6. Детаљ дрвеног јастека на Симвој и Луковој кући у Плањану (Стећи), графит свога времена



7. Кућа Џинића (Џиновци), детаљ дрвене конструкције чардака, утицај печалбарења

годе, пожара или деобе породице), упућују на тај примитивни облик људског стана. Тај стан је у народу познат под именом колиба. Колибе су данас, сем ретких изузетака, помоћне привредне зграде у којима се чува стока, а у њима се станује само из нужде. Колиба је једноодељна зграда четвороугаоног облика и четворосливног крова, покривена је раженом сламом, почиње од сухозидине високе до метар и по, колика је и висина улаза. Врата су обично једна, прозора нема, огњиште се у њој налази на средини и отворено је према кровној конструкцији.<sup>14</sup> Предање старијих мештана зна да је у неким селима и у новије време било колиба за становање; на пример после паљења куће што се дешавало често за време ратова. Иза паљења становници би у први мах подизали колибе, док временом не подигну боље куће.

### КУЋА СТАРИЈЕГ ВРЕМЕНА

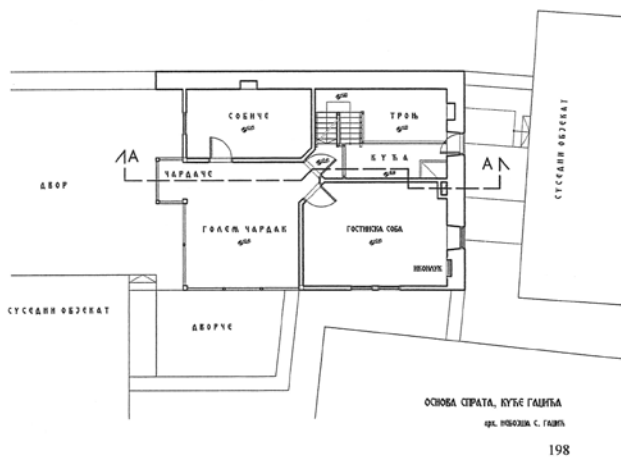
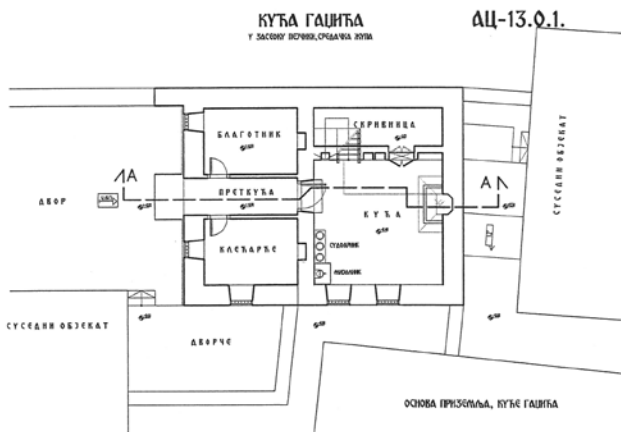
До краја XIX века у селима Средачке жупе кућа је изгледала овако, она се подиже по селима у оквиру већ постојећих родовских “кабиљских” маала, куће у маалама су јако збијене, са омањим окућницама и двориштима и појединим помоћним зградама. Улазећи кроз двокрилну дрвену капију улазимо у двор (двориште), у чијем се углу по ивици парцеле налазе: соба за разбој, кочина, дрваљник, кокошарник и нужник. Ова економска зграда је озидана каменом и покривена плочама од

<sup>14</sup> Кривокапић Душан, *Шар планина*, Туристички приказ предела и народа, Београд 1969, стр. 212. У делу где описује привремене сточарске објекте, он је дао опис једне бачије, која је по мени претеча кућа Средачке жупе.

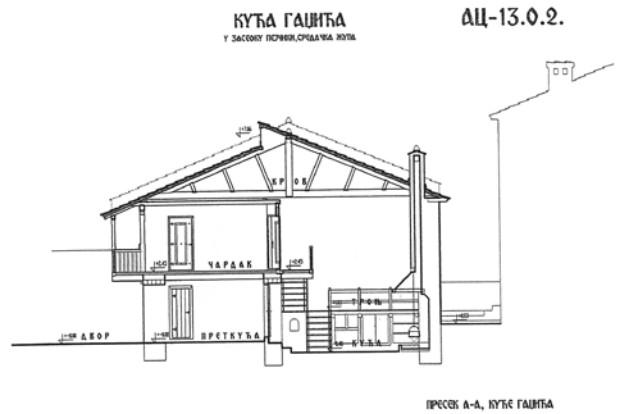
шкриљца, а јако ретко сламом. Остале економске зграде су: плевња, кошаре, амбар, казанача и бачило (мандра).<sup>15</sup> Оне се налазе на њивама изван дворишта. Врло брзо се кућа у селима Средачке жупе почела развијати у вертикалном правцу. Сама кућа има у приземљу дубоку “преткућу” (трем), који се такође јавља и на спрату али се сада зове “чардак”.<sup>16</sup> Из “преткуће” се директно улази у “кућу” (просторију где се налази огњиште), а стране до “преткуће” са леве и десне стране јесу одељења за оставу покућства и хране. Једна просторија се назива “благодник” и служи за чување сира, млека, ракије и остале хране. Друга просторија служи за остављање разних справа и алата које се користе у домаћинству и назива се “клећарће”. Споља уз степенице, а некада из “куће” где се налази огњиште улазило се “слубицама” (степеницама) на горњи спрат - “бој” и то прво на чардак па кроз “преткућу” која је отворена према чардаку. Лево и десно од ње се налазе собе. У првој соби је један, а у другој два прозора, они су застакљени и двокрилни. На спрату се налази још једна велика соба која служи за примање гостију и зове се “кућна соба”. У њој се налази “иконлук”. У свим

<sup>15</sup> Мандра, Летњи сточарски станови у планини исто што и катуни. Локални назив за бачије, присутан на подручју Шар планине, Западне Македоније и Бугарске. *Речник српскохрватског књижевног и народног језика*, Књ. 12, Београд 1984. стр

<sup>16</sup> Упореди са: Влаховић Митром и његовим описом, али исто тако и са Трифуновски Јованом и његовим описом куће у Скопском Дервену. Сличност је у томе што су куће у Скопском Дервену зидали мајстори из села Средачке жупе а самим тим и преносили тип куће. Видети у горе наведеном делу на стр. 61.



2. цртеж, кућа Гаџића (Гаџовици), основе приземља и спрата



3. цртеж, кућа Гаџића (Гаџовици) пресек и фасада

собама под је од набијене земље испод које су “платице” - цеplене дрвене гредице, а таван је од рендисаних дасака које су постављене изнад греда. Оне се називају “шиндра”. У једном углу “куће” налази се за око невидљива и вешто визуелно сакривена “скривница”-која је у тешким временима турског ропства и арнаутске анархије служила за скривање људи и најосновнијих ствари. У њу би се улазило или из приземља или са спрата. Спољашни зидови приземља су дебљине од 60-80 цм, и изграђени су од камена. Унутрашњи преградни и поједини спратни зидови су изграђени у бондруку (“ћерпић-дрво”) и називају се “јаламкат”. То су зидови сложене грађе: састављени од дрвених греда које носе и укрућују зид и “ћерпића” (цигли направљених од блата и сламе), који даје зиду његову испуну. Куће су у то време већином биле покривене сламом, а касније каменим плочама од шкриљаца. Најстарија и до данас очувана кућа налази се у селу Средска, односно у њеном засеку Пејчики. Прављена је, по казивању њених власника, одмах након завршетка другог аустријско-турског рата из 1736. године, кад су се због последица рата доселили преци данашњих власника куће из Западне Македоније.<sup>17</sup> Моја је претпоставка да је кућа изграђена пре 1800. године. Овакву кућу у то време могла

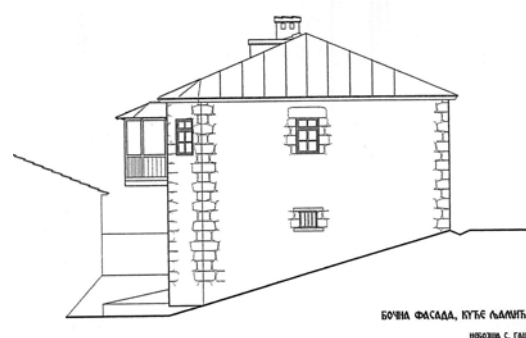
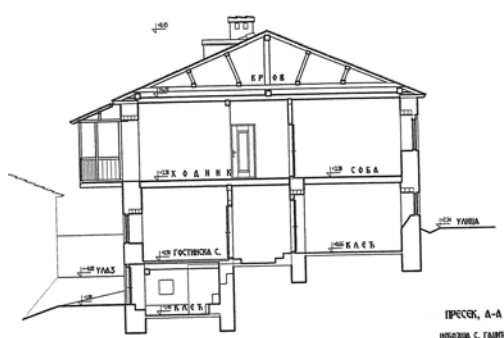
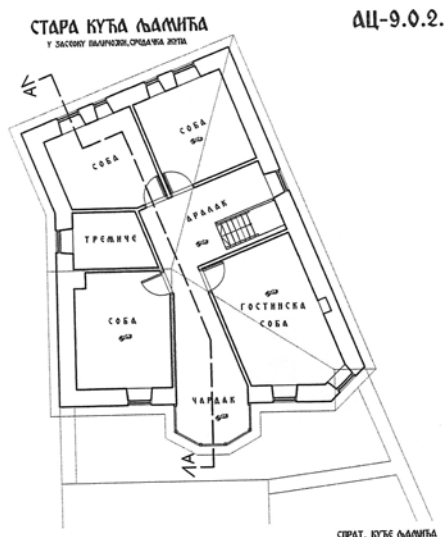
је да подигне само изузетно богата задружна породица која је имала велики број радно способних чланова и стадо оваца које је могло бројати између 3.000 и 5.000 оваца.<sup>18</sup> Пред кућом је мало двориште које се назива “двор” и које повезује стамбени и животни простор у јединствену целину. Оно је ограђено високим каменим сувозидом на чијем се улазу налази дрвена капија.

Кроз просторију која се налази на спрату, а у којој је излаз из скривнице и излаз из куће у “аралак”<sup>19</sup>, улази се на таван, који се користи за сушење и остављање: одеће и обуће, алата и понеких пољопривредних производа. Изнад тавана

<sup>17</sup> Кућа је власништво породице Гаџић, која се досељава на подручје Средачке жупе у том наведеном периоду. А долази из области Деборца која се налази између Струге и Дебра.

<sup>18</sup> Војислав Танасковић, *Средачка жупа*, Монографија, Приштина 1992. стр.321. Интересантан је његов закључак по коме су оснивачи засека Пејчићи породица Гаџић а не Мандушићи. То се види и по старости куће коју Гаџићи поседују, док Мандушићи имају новију кућу.

<sup>19</sup> „аралак“ - назив за спољни простор између суседних кућа, нека врста капицика (коришћен за бег у случају опасности).



4. цртеж, кућа Љамића (Љамовци), основа приземља и пресек

5. цртеж, кућа Љамића (Љамовци) улазна и бочна фасада

су рогови, а преко њих су постављене “платице”, блато и камене плоче од шкриљаца.

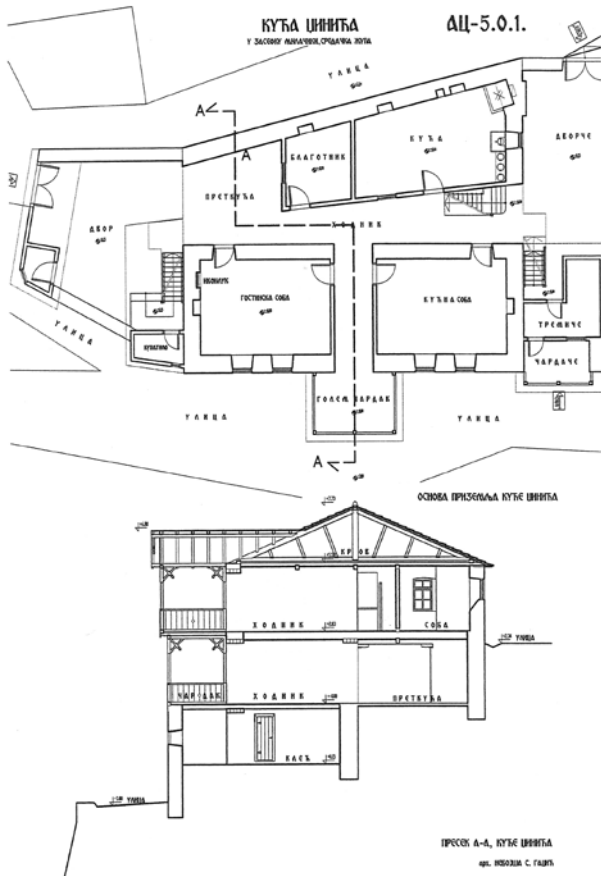
### КУЋА НОВИЈЕГ ВРЕМЕНА

На почетку XX века сеоска кућа се брзо мења, посебно код српског становништва Средачке жупе, јер у том времену велики број Срећана се налази на печалби у Северној и Јужној Америци. Они шаљу новац својима, те ови почињу да граде нове, проширују постојеће куће и купују имања. У то време међу људима Средске настала је једна трка, такмичење ко ће лепшу кућу направити, без обзира колико ће она бити функционална.<sup>20</sup> На ово су, како смо видели, утицали историјски догађаји и друге промене. Брзо су се прошириле такозване куће “чардаклије”, па су уместо приземља и спрата добиле и по који спрат више. Сада је свака кућа озидана од подрума до крова квалитетно озиданим каменом, нема више “јаламкат” зидова. Кровни покривач од камених плоча замењује се лименим “плек” покривачем, који доноси печалбари чак из Америке.<sup>21</sup> У то време у Средској граде се најлепше сеоске куће тога времена на простору Балкана.

Ова нова здања се и даље ослањају на традицију, својеврсну просторну организацију. То се посебно уочава када се посматра сама кућа за становање и њена традиционална материјализација, која је зависна од поднебља и услова које пружају непосредна околина сеоских насеља у градитељским материјалима (дрво, земља, камен). Просторни облици и сама унутрашња организација новијих стамбених зграда не одликује се великим и различитим типовима и решењима. Присутна је једна веома рационална шема распореда просторија намењених животу сеоске породице и то веома скромна, али и врло функционална. Може се тврдити да је у стварању ове градитељске традиције веома присутна смишљена и упорно спроведена “типизација”, како просторне организације, тако и начина конструисања и грађења, па и ликовно-естетска, која је из просторне и конструктивне организације логично и проистекла. Ова нова спратна кућа сеоских насеља Средачке жупе, присутна је у свим селима. Она је настала постављањем још једне истоветне етажне над приземљем или у појединим случајевима и над спратом. Овде треба да истакнемо још један елемент који је битан у

<sup>20</sup> Танасковић Војислав, *Средска*, Библиотека “Хронике села”, књ. 90. Београд 2000. стр. 83.

<sup>21</sup> Влаховић Митар, *Средачка жупа*, наведено дело, стр. 35.

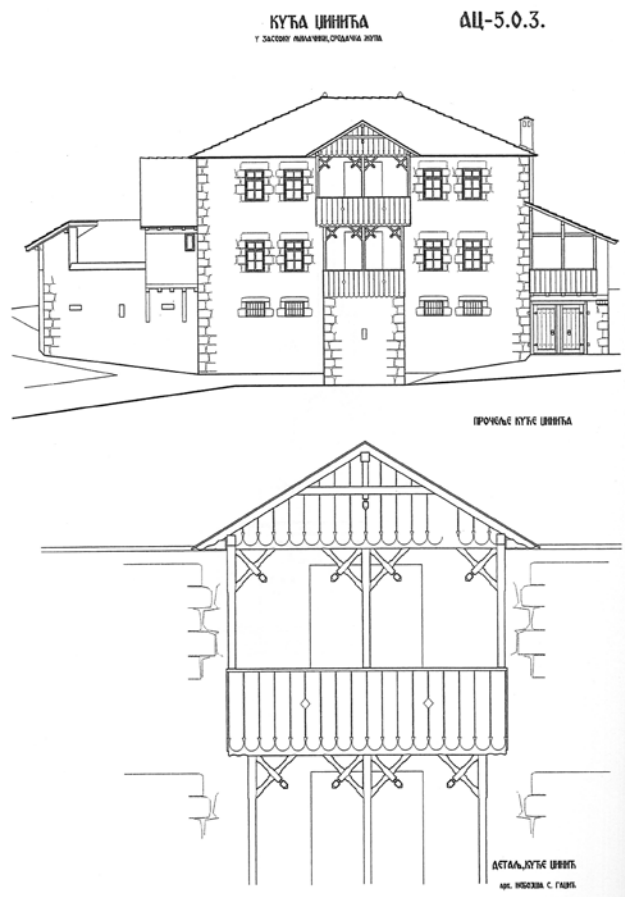


6. цртеж, кућа Цинића, (Циновци) основа и пресек

њиховом стварању, а то је да су најстарије куће, зидане у Средачкој жупи, градили мајстори из те жупе.<sup>22</sup> Нови и нужни елемент овакве просторне организације је вертикална комуникација у виду стрмог дрвеног степеништа, једнокраког или дво-краког. Степениште је постављено у оквиру подужне “преткуће”, а у нивоу пода горњег спрата “чардака”. Затвара се током ноћи дрвеним капком ради сигурности у току ноћи. У оваквој спратној кући богатијој по броју одељења од куће старијег времена, “кућа” (просторија са огњиштем) најчешће остаје у приземној етажи, док су остале етаже (једна или две) намењене спавању. Једна од мањих просторија у приземљу поред “куће” исто као у старој кући задржава и назив и функцију, остаје остава “благодник” или “бабино клећ”. То је обично млекар<sup>23</sup>, док је друга намењена спавању најстаријих укућана или је пак нека врста радне собе или магаци. Све нове сеоске куће, нарочито чардаклије, зову се и “куће на три боја”. А сви некадашњи тремови који су били по дужини куће су порушени.<sup>24</sup> Чардак се одликује поред истоветно обрађених стубова и “јастека” и својеврсно

<sup>22</sup> Вукановић Татомир, *Срби на Косову и Метохији*, књ. II, Врање 1986. стр. 13.

<sup>23</sup> Вукановић Татомир, *наведено дело*, стр. 16. У тој просторији чува се и благодта; послатице, шећер, мед и со.



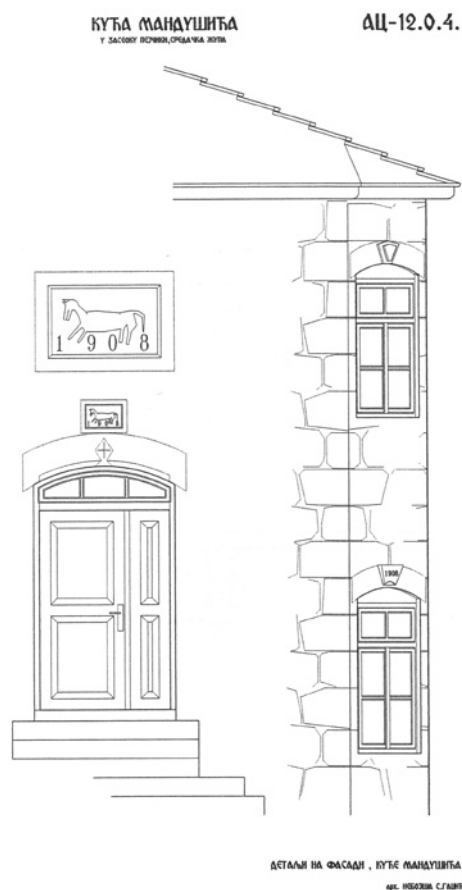
7. цртеж, кућа Цинића, (Циновци) главна фасада и детаљ чардака

обрађеном оградом, које у “преткући” нема. Та ограда чардака је, посебно код старијих грађевина, изведена пуним, ручно тесаним, буковим или дубовим талпама нанизаним једна поред друге у смишљено предвиђеним дрвеним вођицама или дрвеним жљобовима на дрвеним стубовима чардака. На овај начин, демонтажем дела ограде између два стуба, могуће је неки гломазни терет дићи на ниво спрата не користећи стрмо и уско степениште. Новији типови ограде на чардаку се изводе карактеристичном профилацијом танких дашчица, чиме се постиже својеврстан естетски и ликовни квалитет ових стамбених кућа. За кућну грађу најбоље је брати букова дрва у јесен, кад лишће опада, док не “оживи дрво”, док не пусти лист. Тако се то ради због “црвоточине”, да не нагриза уграђено дрво у изградњи куће.<sup>25</sup>

<sup>24</sup> Вукановић Татомир, *наведено дело*, стр. 16. Некадашњи тремови су порушени, и уместо њих појавили су се чардаци. Разлози за то су недостатак квалитетне дрвене грађе (јер су борове шуме уништене на планини Ошљак), а букова грађа није била довољно квалитетна. Још један разлог су масивна зидна платна, која не остављају велики простор за тремове.

<sup>25</sup> Вукановић Татомир, *наведено дело*, стр. 19. Посебно је важан квалитет дрвета када се оно уграђује на





8. цртеж, кућа Мандушића (Мандушовци), детаљ фасаде

## МАТЕРИЈАЛИ И КОНСТРУКЦИЈА

Обимни зид (са три или четири стране) изграђен је каменом. На тај начин се образује правоугаона основа куће, она је у облику плитког ћириличног слова “п”, који је на четвртој подужној стани на уласку и отворен и затворен већ раније напоменути “чардаком” и “преткућом”. Ваља истаћи да је тај обимни зид са доста малим прозорима, а у својој унутрашњости у себи има доста ниша, “долапа”, који служе за остављање ствари. Исто тако треба указати на мајсторство којим је сложен камен у тим зидовима. Камен се иначе прво грубо обрађивао у мајданима, у непосредној близини сала, а повезан је чешће везивом од блата него малтером. Његова стабилност проистиче из приличне дебљине зидова (60-80 цм). Не може се порећи лепота ових каменних зидова. Сам материјал својом посебно жућкасто-мрком бојом, а пре свега својим зналачким и мајсторски изведеним слогом доприноси чудесној лепоти скромних архитектонских здања. Унутрашњи преградни зидови између појединих одељења су изведени

оним деловима куће који су изложени јаким атмосферским утицајима. Као што је то случај са чардаком.

<sup>26</sup> „ЈАЛАМКАТ“ - Локални назив за бондручни сис-



8. Средачка жупа, кућа Џинића (Џиновци)



9. Средска, заселак Милачићи, кућа Совтића (Совтевци)

од дрвоног “јаламката”.<sup>26</sup> Карактеристика овог система су: дрвени вертикални стубови међусобно повезани хоризонталним гредима и укрупњени косницима, пајантама и другим везивним елементима а испуњени непеченом опеком, плетаром од прућа или накованим летвицама са лепом од блата или плевје. Унутрашњи зидови одељења (било камени или бондручни) су малтерисани најчешће малтером од земље и кречени у бело.<sup>27</sup> Таванице постоје над свим просторијама и често изведене од профилисаних дашчица, “шиндри”, ширине до 20 цм., које се нижу једна у другу и постављају се у посебан жљоб таванских греда. Будући да је код свих зграда у просторији “куће” огњиште делимично уграђено у дебљину обимног каменог зида и да је наткриљено наглашеном и истуреном димовхватницом и да се и дим са огњишта одводи зиданим димњаком, над “кућом” је увек постављена дрвена таваница као и у свим осталим просторијама.<sup>28</sup> Они су четвороводни са испуште-

тем градње зидова. У слободном преводу означава зид или конструкцију која је лака и брзо направљена.

<sup>27</sup> Чемерићи Михајло, *Призрен и околина од 1019-1941*, Београд 2003. стр. 229.

<sup>28</sup> Док су отворена огњишта још била у функцији од дима на таваници би се формирао слој црне боје -



10. Средска, заселак Милачићи, кућа Совтића (Совтевци) - Аргентински угао



12. Средачка жупа, Драјчићи, кућа породице (Грнчаровци)



11. Мушниково, кућа Недељковића (Дрцковици) - детаљ ћошка



13. Драјчићи, кућа Јанковића (Ђорђевици)

ним стрехама (до 50 цм) и ефикасно штите зидове од влажења. Олуци се не употребљавају. Сама кровна конструкција представља једну рационалну дрвену конструкцију састављену од тавањача, косника, и греда. Она се углавном гради од буковог, храстовог или боровог дрвета, односно оног дрвета које се налази у непосредној околини села.<sup>29</sup> Кровне површине се покривају на неколико начина, зависно од материјала који се могу наћи у непосредној близини села. То су најчешће танке камене плоче, плитка (руком прављена) ћерамида или ражена слама. Овај последњи на-

чађи који је штитио дрвену конструкцију од дејства „дрвоточине“ на порозну структуру не тако трајног и квалитетног буковог дрвета.

<sup>29</sup> У прву групу спада дрвена грађа од тврдих лишћара и то: храста, бреста, јавора и јасена. У другу групу спадају следеће врсте лишћара: буква, багрем, дивља трешња и дуд. Овде су набројене само оне врсте дрвета којих има у јупи.

бројани материјал захтева велике нагибе кровних равни, што је у овом планинском поднебљу веома добар и логичан покривач. Данас је овај покривач на старим стајским грађевинама и то на већим висинама. Код новијих кућа у селима Средачке жупе од почетка XX века, почиње да се користи сасвим нови материјал а то је лимени плех. Он је по мом мишљењу дошао из два разлога: први је помодни печалбарски дух за усвајањем нечег новог, а још непознатог у њиховом родном крају, други је лакоћа самог лима као покривача, у односу на претходни камени. Трећи разлог за његово постављање је да би се спречила паљевина.<sup>30</sup>

<sup>30</sup> Кривокапић Душан, *Шар планина, туристичко-географски приказ предела и народа*, Београд 1969. стр. 192.



14. Средачка жупа, кућа Совтића-Цалева



15. Средачка жупа, Горње село



16. Средачка жупа, Плањане, кућа Лазарева (Стећи), чардак



17. Енеријер куће Џинића (Џиновци)



18. Плањане, баба Драгино (Стећи) амбарче

## ЗАКЉУЧАК

Резултати истраживања проширују знање о традиционалној сеоској архитектури овог дела Шар-планине, која представља својеврстан феномен. Архитектонски израз јавља се као специфична слика сложене али читљиве структуре, у границама у којим а су печалбарски утицаји са стране мењали њен израз.

Кућа Средачке жупе узростала је кроз непрекидно време њеног постојања и трпела је промене физичке структуре али и културног контекста.

Истаживањем су установљени временски периоди у историјско-културном развоју архитектуре Средачке жупе кроз наслеђе, раст, стагнацију и опадање.

На основу ових истраживања указујемо на потребу да се предузму све мере на очувању свог културног наслеђа и народа у целини на простору Средачке жупе.

Архитектуре овог простора припада значајно место у историји традиционалне архитектуре Србије а и шире на простору Балкана и Југоисточне Европе.



19. Плевња на Шар-планини

#### КОРИШЋЕНА ЛИТЕРАТУРА

1. Божовић, Григорије. *Слике са Косова и Метохије, путописи и репортаже*, друго издање, НУБ “Иво Андрић”, Приштина, 2006.
2. Влаховић, Митар. *Средачка жупа*, Зборник за етнографију и фолклор Јужне и суседних области, Скопско научно друштво, I, Скопље, 1931.
3. Група аутора. *Шарпланинске жупе Гора, Опоље и Средска*, САНУ, Посебна издања, књ, 40/ I, II, III, Београд, 1996.
4. Група аутора. *Споменичка баштина Косова и Метохије*, Републички завод за заштиту споменика културе, Београд, 2002.
5. Костић, Петар. *Црквени живот православних Срба у Призрену и његовој околини у XIX веку*, Београд, 1928.
6. Кривокапић, Душан. *Шар-планина, туристичко-географски приказ предела и народа*, Туристичка штампа, Београд, 1969.
7. Ненадовић, Слободан. *Душанова задужбина манастир св. Арханђели код Призрена*, САНУ; Споменик СХVI, Београд, 1966.
8. Николић, Серафим. *Призрен од средњег века до савременог доба: (Урбанистичко архитектонски развој)*, “Графика”, Призрен, 1998.
9. Рибар, Милорад. *Савремени туризам*, ЦМС, Београд, 1988.
10. Танасковић, Војислав. *Средска*, Библиотека “хронике села”, Београд, 2000.
11. Цвијић, Јован. *Балканско полуострво, “Сабрана дела”*, књ. II, Београд, 1987.
12. Чукаловић, Тодор. *Живот је сећање, казивање старих њуди из Средачке жупе и Призрена*, Средска- Призрен-Ниш, 1991.
13. Чукаловић, Тодор. *Средска и Сречани у речи и слици*, Студентско информативни центар, Ниш, 2002.



20. Плањане, плевња, ентеријер и конструкција

Небојша С. ГАЦИЌ

## ТРАДИЦИОНАЛНА СЕЛСКА АРХИТЕКТУРА ВО СРЕДАЧКА ЖУПА

### *Резиме*

Средачка жупа е богата со културно и градителско наследство од скоро сите периоди на човечката цивилизација, расеана во нејзиниот привлечен природен амбиент, но и со сочувана селска архитектура. Но, додека во градската архитектура е видливо влијанието на Ориентот, дотолку архитектурата на селските населби останала изворна, оригинална. Средачка жупа заради ова, може да се каже е прав архитектонски и етнолошки парк, кој до денес ги чува историските, националните и уметничките вредности.

Народното неимарство во селата на оваа жупа достигнува свој врв на преминот од XIX и XX век,

во време на појавата на печалбарството, а со самото тоа и неговото влијание на неа. Подлабокото проучување на оваа појава би го потврдило фактот дека архитектурата во селата на Шарпланина се резултат на автохтони градителски одлики на средината во која се настанати, но во себе примиле и елементи од влијанието које со себе го носеле градителите - печалбари од страна. Верувам дека овој труд ќе придонесе кон поголемо согледување на одликите на самата архитектура но и дека ќе најде примена во некои понатамошни истражувања, во пракса, во процесот на заштита, валоризација и ревитализација на оваа автохтона архитектура.

Nebojša S. GADŽIĆ

## TRADITIONAL VILLAGE ARCHITECTURE IN THE DISTRICT OF SREDAČKA

### *Summary*

The district of Sredačka is rich in cultural and building heritage throughout all the periods of human civilization, spread about in the beautiful natural ambience, and thus preserving the traditional village architecture. While the architecture in the cities was under the influence of the Orient, the architecture in the villages was authentic and original. Therefore the district of Sredačka can be named as an architectural and ethnological park, conserving historical, national, and artistic values.

The traditional buildings of this district in the villages had achieved its climax in the period of the 19<sup>th</sup>

and the 20<sup>th</sup> centuries, when the builder emigrants had passed the influence from abroad. The in depth research of this matter in the villages of Mount Šara will confirmed that the architecture was a result of autochthonous building features of original environment, but also incorporating elements brought by the emigrant builders from abroad. I believe that this paper will contribute in foreseeing the features of this architecture, and to contribute in the research within the practice, protection, valorization, and in the revitalization of the autochthonous architecture.